

سرفصل دروس و معرفی رشته

کاردانی معماری داخلی



کاردانی معماری داخلی

مرکز آموزش علمی کاربردی فرهنگ و هنر واحد ۱۰ تهران

معماری داخلی

مقدمه :

انسان در روند حیات اجتماعی خویش، نیاز خود را در ابراز و عملکرد آن معطوف نموده، تا عصر حاضر که انسان، چه در درون فضاها و کالبدی و چه در برون فضاها آزاد، نقش اساسی خود را ایفا می نماید. انسان بدون چنین گرایشی مفهوم تمدن و فرهنگ را گم می کند. در عصری که کلیه علوم و فنون طی تکامل خویش به تفکیک رشته ها و حتی زیر پایه ها و مویرگ های تخصصی را نموده، تعاریف و مشخصات ویژه هر یک را به جامعه بشری عرضه داشته است. انسان بر روی ماوای فیزیکی خود و درون کالبدزیستی نیاز به انتظام و بهره بری هر چه بیشتر فضاها و محیطی دارد. با این نگرش، نیاز واقعی و پایگاه علمی، هنری و انسانی رشته معماری داخلی در فرهنگ امروزی جامعه کاملاً محسوس می باشد. در این قرن که حرمت و کرامت انسان شرط انتظام علمی و مذهبی هر جامعه است، لذا جامعه می تواند بر حسب آگاهی و تکامل خویش موجبات رفاه و آسایش برای همگان فراهم سازد و انتظام تربیت آن را برعهده گیرد. با توجه به مراتب فوق وجود دانشگاه برای آموزش معماری داخلی از اخص نیاز جامعه می باشد.

تعریف و هدف:

دوره کاردانی حرفه ای معماری داخلی یکی از دوره های آموزشی عالی و هدف آن تربیت افرادی است. که بتوانند فاصله تخصصی بین معمار و سطوح پایین تخصصی را در کارهای اجرایی معماری پر نمایند و در زمینه طراحی به عنوان دستیار مهندس معمار همکاری نمایند. اگر معماری راحت سازی فضای زیستی انسان هاست، معماری داخلی



کاردانی معماری داخلی

مرکز آموزش علمی کاربردی فرهنگ و هنر واحد ۱۰ تهران

اخص موضوع است. باید بپذیریم که معماری قادر به پوشش تمام شقوق تخصصی خود نیست و آن چنان که در تمام جوامع پیشرفته تحت عنوان کارآیی ها و یا گرایش های مختلف مطرح است در ایران هم با توجه به توسعه علمی چاره ای جز قبول حقایق و اجرای آن نداریم. با نظری اجمالی به دروس تفضیلی این رشته حداقل توانایی که بر آنان می توان قایل شد به قرار زیر است:

الف) انتظام هنری پوسته های درون زیست کالبدی (منازل، مساجد، فروشگاه ها، هتل ها، فضاهای مذهبی، بیمارستان ها، فرودگاه ها و ...

ب) انتظام هنری با سازه های سبک در کاربردهای زیستی مانند: بناها با سازه های سبک، پارک ها، نمایشگاه ها، یادبودها و ...

از نقطه نظر هویت ملی معماری، اقل موضوع این که اگر در گذشته مسجدی یا بنایی احداث می گردید گچ برها، مقرنس کارها، معرق کارها و ... به همراه معمار و هنرمندان دیگر شقوق معماری بنا را به این پایه که هست رسانیده اند و اگر کلیت یک بنا را یک اثر معماری بنامیم، انتظام هنری پوسته های درون کالبدی آن بنا، به مراتب سهم بیشتری از انتظام پوسته ای آن بنا را داشته و در حال حاضر هم در ساختمان های امروزی دارد، به عنوان مثال در یک هتل انتظام هنری کالبدی مانند (ورودی ها، فضاهای انتظار، اطلاعات، سالن اجتماعات، سالن ناهار خوری، راهروها، اتاق ها و سرویس ها، نماهای داخلی و خارجی، نورها، رنگ ها، کف ها، انتخاب مصالح و ...) به مراتب هزینه دارتر و زمان بر تر از طرح کالبدی آن هتل را دارد که قسمت نخست از وظایف و مسئولیت های معماران داخلی می باشد. اگر مبانی ارزشی معماری یا انتظام عملکردی را بیشتر از دیگر شقوق فعلی گروه معماران داخلی می باشد. اگر مبانی ارزشی معماری یا انتظام عملکردی را بیشتر از دیگر شقوق فعلی گروه معماران در جهان بدانیم به نظر می رسد که ریشه



کاردانی معماری داخلی

مرکز آموزش علمی کاربردی فرهنگ و هنر واحد ۱۰ تهران

های انتظامی عملکرد شکل پذیری را باید از معماری داخلی جهت رسیدن به فرم های عملکردی معماری دانست.

ضرورت و اهمیت :

وجود افرادی که بتوانند طرح های مهندسیین معمار را در زمینه های ارابه و ترسیم و رساندن یک طرح اولیه مهندس طراح به فاز (۲و۱) (ترسیم نقشه های معماری و اجرایی) یاری نمایند و در انجام کار در تمامی زمینه های کیفی و کمی مرتبط بین مهندس معمار و افراد کم تخصص و یا بی تخصص همکاری داشته باشد، ضرورت و اهمیت این دوره را کاملاً مشخص و محرز می باشد. با توجه به موارد فوق مفاهیم زیبایی و هنری در جامعه که عنوان قومی را همراه دارد، در نظم و ترتیبی براساس مبانی ارزشی و تعریفی برای تربیت جوانان خواهد بود که شخصیت هنری را در معماری، شهرسازی و دیگر شقوق ابزاری خودمان خواهیم یافت، که امروزه از آن فارغ هستیم، اگر نکته سنجی کنیم فضاهای تجمعی ما اعم از مذهبی و غیر مذهبی، خود زمانی هویت شاخص جهانی داشته و پیشتاز بوده که هم اکنون کمتر از گذشته توانمند در آن می توانیم بیابیم. تربیت به مفهوم انتقال علمی ارزش ها از مرد عالم به طالب است و معماری داخلی هم تابع همین قانون می باشد و لذا وجود دانشکده ها لازم و کار آمد خواهد بود و به همین روش نیاز به ایجاد بخش تحقیق و تتبع و اجتهاد در آن الزامی است و در بیان روز ترتیب در مقطع کارشناسی و کارشناسی ارشد و حتی دکترا می باشد تا بدین نسق روند حیات فرهنگی و هنری در جامعه خاص این قوم بر قرار گردد.



کاردانی معماری داخلی

مرکز آموزش علمی کاربردی فرهنگ و هنر واحد ۱۰ تهران

قابلیت ها و مهارت های مشترک فارغ التحصیلان :

- ❖ گزارش نویسی و مستندسازی
- ❖ ارائه گزارش نتایج کار و جریان فعالیت ها (Presentation)
- ❖ انجام کار گروهی
- ❖ طبقه بندی و پردازش اطلاعات
- ❖ بهره گیری از رایانه
- ❖ برقراری ارتباط موثر در محیط کار
- ❖ سازماندهی و اداره کردن افراد تحت سرپرستی و آموزش آنها
- ❖ خودآموزی و یادگیری مستمر در راستای بالندگی شغلی
- ❖ ایجاد کسب و کارهای کوچک و کارآفرینی
- ❖ رعایت اخلاق حرفه ای و تنظیم رفتار سازمانی
- ❖ اجرای الزامات بهداشت، ایمنی و محیط زیست (HSE)
- ❖ تفکر نقادانه و اقتضایی
- ❖ خلاقیت و نوآوری

قابلیت ها و توانمندی های حرفه ای فارغ التحصیلان :

- ❖ کسب توانایی لازم در اجرای مراحل مختلف فعالیت های داخلی در اصول معماری داخلی و ساختمان
- ❖ کسب توانایی الزم در اجرای مراحل مختلف فعالیت های معماری داخلی در تنظیم شرایط محیطی و اقلیمی
- ❖ کار در دفاتر فنی و معماری (مهندسين مشاور) و کمک در جهت ارائه کار طراح
- ❖ مدیریت کارگاه های کوچک ساختمانی



کاردانی معماری داخلی

مرکز آموزش علمی کاربردی فرهنگ و هنر واحد ۱۰ تهران

❖ نظارت در کارهای اجرایی ساختمانی و معماری و کمک در جهت صحت و دقت انجام کار

❖ طراحی فضاهای داخلی مانند پاسیو، آب نما، کفپوش

❖ همکاری در جمع آوری اطلاعات برای تهیه پروژه های ساده معماری داخل ساختمان ها

❖ دریافت طرح های معماری یا تعمیراتی و دستورات لازم از کارشناس معماری

❖ انجام بررسی های مقدماتی مواد مورد کار و مواد مصرفی و انتخاب رنگ ها و مصالح و استفاده از بهترین تکنیک به منظور به کارگیری مصالح و رنگ ها

❖ انجام تعمیرات الزم براسا طرح های تعمیراتی تحت نظر کارشناسان مربوط و گزارش مسایل و مشکلات مربوط به آنان

❖ هماهنگ کردن رنگ های مورد نیاز برای تزیین اماکن و ابنیه

❖ همکاری در اجرای پروژه های معماری و طرح های تعمیراتی یا کارشناسان مربوطه

❖ نظارت بر کار کارگران تحت نظر و ارایه راهنمایی های لازم و آشنا کردن آنان به ابزار و وسایل و مواد جدید و مورد به کارگیری آن ها

مشاغل قابل احراز :

❖ همکاری در دفاتر مهندسين مشاور به عنوان دستیار کارشناس معماری داخلی

❖ دستیار در دفاتر فنی و مهندسی بخش دولتی و غیر دولتی و کلیه دستگاه هایی که به

نحوی با کارهای طراحی و اجرای ساختمان مرتبط نظیر: وزارت راه و مسکن، شهرداری

ها، شوراهای اسالمی، استانداردها و فرمانداری ها

❖ دستیار نظارت در اجرای کارهای ساختمانی و معماری

❖ دستیار در دفاتر فنی و معماری داخلی

❖ در این شغل، شاغل تحت نظارت کارشناس معماری داخلی، وظایف فنی و اجرایی و عملی

و در زمینه های معماری داخلی ساختمان و ابنیه را به عهده دارد.



کاردانی معماری داخلی

مرکز آموزش علمی کاربردی فرهنگ و هنر واحد ۱۰ تهران

دروس ترم اول



دروس پیش نیاز	ساعت			تعداد واحد	نام درس
	جمع	عملی	نظری		
-	۳۲	۳۲	۰	۱	کاربینی
-	۴۸	۳۲	۱۶	۲	مبانی معماری
-	۳۲	۰	۳۲	۲	آشنایی با تاریخ معماری
-	۴۸	۳۲	۱۶	۲	هندسه کاربردی
-	۳۲	۰	۳۲	۲	جامعه شناسی عمومی
-	۳۲	۳۲	۰	۱	عکاسی پایه
-	۳۲	۰	۳۲	۲	ریاضیات و آمار
-	۳۲	۰	۳۲	۲	شناخت مواد و مصالح
-	۳۲	۰	۳۲	۲	آشنایی با تاریخ معماری تزئینی (یران و جهان)
-	۳۲	۳۲	-	۱	تربیت بدنی (۱)
-	۳۲	۰	۳۲	۲	دروس عمومی



کاردانی معماری داخلی

مرکز آموزش علمی کاربردی فرهنگ و هنر واحد ۱۰ تهران

دروس ترم دوم



دروس پیش نیاز	ساعت			تعداد واحد	نام درس
	جمع	عملی	نظری		
مبانی معماری	۳۲	۰	۳۲	۲	مبانی معماری داخلی
—	۴۸	۴۸	۰	۱	کاربرد رایانه در معماری داخلی پایه
—	۳۲	۳۲	۰	۱	فرم و فضا
هندسه کاربردی	۳۲	۳۲	۰	۱	هندسه مناظر و مرایا
—	۳۲	۳۲	۰	۱	حجم شناسی و ماکت سازی
—	۳۲	۰	۳۲	۲	اصول فنی ساختمان پایه
—	۴۸	۳۲	۱۶	۲	بیان معماری
—	۳۲	۰	۳۲	۲	مقررات معماری داخلی
—	۴۸	۳۲	۱۶	۲	طرح معماری (رلوه)
—	۳۲	۰	۳۲	۲	یک درس از گروه درس (مبانی نظری اسلام ۱) دروس عمومی
—	۲۴۰	۲۴۰	۰	۲	کارورزی ۱
—	۳۲	۰	۳۲	۲	مهارت مشترک



کاردانی معماری داخلی

مرکز آموزش علمی کاربردی فرهنگ و هنر واحد ۱۰ تهران

دروس ترم سوم



نام درس	تعداد واحد	ساعت		
		نظری	عملی	جمع
مقدمات طراحی معماری	۲	۱۶	۳۲	۴۸
اصول فنی ساختمان پیشرفته	۲	۳۲	۰	۳۲
یک درس از گروه درس اخلاق و تربیت اسلام	۲	۳۲	۰	۳۲
مهارت مشترک	۲	۳۲	۰	۳۲
مبانی بیان معماری داخلی	۲	۱۶	۳۲	۴۸
مهارت مشترک	۲	۳۲	۰	۳۲
مهارت مشترک	۲	۳۲	۰	۳۲
جمعیت و تنظیم خانواده (دروس عمومی)	۲	۳۲	۰	۳۲
فارسی عمومی	۳	۴۸	۰	۴۸



کاردانی معماری داخلی

مرکز آموزش علمی کاربردی فرهنگ و هنر واحد ۱۰ تهران

دروس ترم چهارم



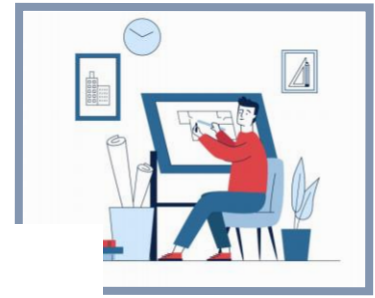
دروس پیش نیاز	ساعت			تعداد واحد	نام درس
	جمع	عملی	نظری		
مقدمات طراحی معماری	۴۸	۳۲	۱۶	۲	مقدمات طراحی معماری داخلی
طرح معماری (رلوه)	۴۸	۳۲	۱۶	۲	مبانی طرح معماری داخلی
اصول فنی ساختمان پیشرفته	۶۴	۳۲	۳۲	۲	منته و برآورد
-	۴۸	۳۲	۱۶	۲	تنظیم شرایط محیطی (نور و صدا)
-	۴۸	۳۲	۱۶	۲	تنظیم شرایط اقلیمی (تاسیسات مکانیکی)
-	۳۲	۰	۳۲	۲	مهارت مشترک
-	۴۸	۰	۴۸	۳	زبان خارجی عمومی
مقدمات طراحی معماری	۴۸	۳۲	۱۶	۲	انسان طبیعت معماری داخلی
-	۲۴۰	۲۴۰	۰	۲	کارورزی ۲



کاردانی معماری داخلی

مرکز آموزش علمی کاربردی فرهنگ و هنر واحد ۱۰ تهران

دروس عمومی



ردیف	گروه درس (نام درس)	تعداد	ساعت			
			نظری	عملی	جمع	
۱	فارسی	۳	۴۸	۰	۴۸	
۲	زبان خارجی عمومی	۳	۴۸	۰	۴۸	
۳	یک درس از گروه درس (مبانی نظری اسلام))	۲	۳۲	۰	۳۲	
						اندیشه اسلامی (۱)
						اندیشه اسلامی (۲)
						انسان در اسلام
۴	یک درس از گروه درس ((اخلاق و تربیت اسلامی))	۲	۳۲	۰	۳۲	
						حقوق اجتماعی - سیاسی در اسلام
						فلسفه اخلاق
						اخلاق اسلامی
۵	تربیت بدنی ۱	۱	۳۲	۳۲	۰	
						آیین زندگی
۶	دانش خانواده و جمعیت	۲	۳۲	۰	۳۲	
						عرفان عملی اسلام

دانشجویان اقلیت مذهبی می توانند دروس مورد نظر را بدون هیچ محدودیتی از بین کلیه دروس معارف اسلامی انتخاب کرده و بگذرانند. (مطابق مصوبه جلسه ۵۴۲ شورای عالی انقلاب فرهنگی)



کاردانی معماری داخلی

مرکز آموزش علمی کاربردی فرهنگ و هنر واحد ۱۰ تهران

دروس مهارت مشترک :



ساعت			تعداد واحد	نام درس
جمع	عملی	نظری		
۳۲	۰	۳۲	۲	کاربرد فناوری اطلاعات و ارتباطات
۳۲	۰	۳۲	۲	کار آفرینی
۳۲	۰	۳۲	۲	خلاقیت در هنر
۳۲	۰	۳۲	۲	مهارت ها و قوانین کسب و کار



کاردانی معماری داخلی

مرکز آموزش علمی کاربردی فرهنگ و هنر واحد ۱۰ تهران